

EL GENERO *MYCETOPHILA* MEIGEN, 1803, EN LA PATAGONIA  
(DIPTERA, MYCETOPHILIDAE)

Parte IX  
DESCRIPCION DE VEINTE ESPECIES NUEVAS

Genus *Mycetophila* Meigen, 1803, in Patagonia  
(Diptera, Mycetophilidae)

Part IX  
Description of twenty new species

JOSE PEDRO DURET\*

RESUMEN

Se ha continuado el estudio de las especies del grupo *M. clavigera-M. conifera*, ambas Freeman, 1951, iniciado en la Parte VIII. Se agregan datos sobre algunas especies conocidas. Son descritas veinte especies nuevas, con las variedades y formas encontradas. Se incluye una clave provisoria, basada en la genitalia macho, para las actuales cuarenta y una especies del grupo. Los nuevos taxones son: *M. pseudoaraucana*, *M. yamanasi*, *M. variable*, *M. indigena*, *M. indiana*, *M. puelchesi*, *M. pinarensis*, *M. mapuchesi*, *M. biformata*, *M. neomapuchesi*, *M. macrocephala*, *M. scourfieldi*, *M. pucara*, *M. argentinensis*, *M. temucoensis*, *M. neoclavigera*, *M. magallanensis*, *M. ibarragrasoi*, *M. clydeae*, *M. neoparapicalis*.

ABSTRACT

The study of species belonging to group *M. clavigera-M. conifera*, started in Part VIII, has been continued. Data on some known species have been added. Twenty new species are hereby described, with the varieties and forms that have been found. A provisional key based on male genitalia of the forty-one actual species of the group, is also included. New taxons are: *M. pseudoaraucana*, *M. yamanasi*, *M. variable*, *M. indigena*, *M. indiana*, *M. puelchesi*, *M. pinarensis*, *M. mapuchesi*, *M. biformata*, *M. neomapuchesi*, *M. macrocephala*, *M. scourfieldi*, *M. pucara*, *M. argentinensis*, *M. temucoensis*, *M. neoclavigera*, *M. magallanensis*, *M. ibarragrasoi*, *M. clydeae*, *M. neoparapicalis*.

Keywords: Diptera. Mycetophilidae. *Mycetophila*. Taxonomy. Patagonia.

INTRODUCCION

En la Parte VIII (en prensa) se inició el estudio de las especies próximas a *M. clavigera-M. conifera*, el que se continúa ahora. Las nuevas es-

pecies se han incluido provisoriamente en el dilema 48 de la clave de Freeman (1951: 101). Se exceptúa *M. parapicalis* Fr. 1954 (n.n. *M. apicalis* Freeman, 1951), dilema 45, que tratamos al final. Los caracteres generales del grupo fueron enumerados en la parte anterior. Son especies muy semejantes, de coloración variable, siendo indispensable para identifi-

\*Adscrito al Museo Argentino de Ciencias Naturales "Bernardino Rivadavia", Buenos Aires, Particular: Bilinghurst 2559 -1425- Buenos Aires, Argentina.

carlas el examen de la genitalia disecada. Sólo se ha trabajado con machos. Las especies citadas tienen tres setas en la propleura y en la pteropleura. La longitud de la horquilla posterior del ala se compara con la de *M. conifera* Fr., 1951 (fig. 344). Los nuevos taxones se presentan ordenados según su colocación en la clave del grupo, que se agrega al final.

## MATERIAL Y METODOS DE TRABAJO

Son los señalados en la Parte VIII, así como el origen de los ejemplares estudiados.

## ACLARACIONES

Los machos de Chile, cuyo colector no se menciona, fueron obtenidos por el Sr. Luis E. Peña; los de Monte Alto por la Lic. Prof. Dolly Lanfranco y los de Pucará, Argentina, por el Ing. Agr. Sergio Schajovskoy, a quienes reiteramos nuestro agradecimiento por su ayuda. Todos los machos que acompañan a los holotipos de las especies nuevas son paratipos. Los dibujos fueron realizados por el autor a una misma escala y los ejemplares se conservan en su colección particular. Las genitalias de las especies nuevas no se describen, remitiendo al lector a las figuras correspondientes. Tampoco se discuten las relaciones de cada taxón, por quedar ésto aclarado en la clave. Los nombres de algunas especies nuevas recuerdan tribus indígenas de la Patagonia: araucana, mapuche, puelche y yámana.

## I. ESPECIES CONOCIDAS

*Mycetophila conifera* Freeman, 1951.  
Duret, VIII (en prensa), figuras 1-3.

A las descripciones anteriores agregamos: mesonoto con centro marrón, más o menos oscuro y uniforme o con bandas oscuras nítidas; las manchas amarillentas ántero-laterales son de tamaño variable; generalmente una capa, no densa, de polen ceniciento cubre los lados, desde el borde anterior hasta el escutelo, extendiéndose a las pleuras. Describimos ahora una variación frecuente, la que por sus caracteres podría ser un taxón vecino.

*Variación a)* MACHO semejante a *M. conifera*. Se diferencia por la genitalia.

*Genitalia* (Fig. 1). Dististilo dorsal con una apófisis triangular en el ápice del borde externo; lóbulo piloso interno grande. Dististilo ventral con tres bastones iguales.

*Material estudiado*: 15 ♂. Macho tipo N° 13467 de CHILE, Malleco, cordillera Las Raíces, 1600 m, II-1979 y II-1980, 5 ♂; Lonquimay, Las Raíces, 1600 m, II-1980, 3 ♂; Nahuelbuta, I-1979 y I-1982, 2 ♂. Osorno, Pucatrihue, 1700 m, II-1980, 1 ♂; Puyehue, II-1979, 1 ♂ y Puyehue, Aguas Calientes, XII-1981, 1 ♂. Ñuble, cordillera Chillán, Las Trancas. II-1980, 1 ♂. Magallanes, Ultima Esperanza, Seno Otway, río Caleta, II-1961, 1 ♂ (Cekalovic col.).

*Observación*: El N° 13088 de Las Raíces presenta una genitalia mixta, de un lado la forma típica de *conifera* y en el opuesto el de la *variedad a)*.

*Mycetophila clavigera* Freeman, 1951  
(Figs. 2-4)  
Duret, VIII: figs. 4-7.

Es una especie particularmente variable. Se describen algunos de los tipos hallados, que repartimos en dos secciones.

SECCIÓN I. Dististilo ventral con la prolongación basal interna apenas insinuada.

Es *M. clavigera* s. str. (VIII: figs. 4-6). Dististilo ventral con bastones subapicales cortos (VIII: fig. 5) o poco más largos (fig. 2). Material estudiado: muchos machos de ARGENTINA y CHILE. (Ver Duret, VIII).

SECCIÓN II. Dististilo ventral con la prolongación basal más desarrollada.

*Forma a)*. Genitalia con el edeago engrosado en la parte distal, (VIII: fig. 7). Color general del adulto oscuro. Tibia II con 2 setas ant., 4 dors., 2 post. y 1 ventral; T. III con 5 ant., 4 dors. y 2 post.

*Material estudiado*: 13 ♂. ARGENTINA, Neuquén, Parque Nacional Lanín, Pucará, 5 ♂. CHILE, Malleco, Las Raíces, 3 ♂ y Nahuelbuta, 3 ♂. Magallanes, Monte Alto, 2 ♂. Macho tipo N° 14973, de Pucará.

*Forma b).* Dististilo ventral (fig. 3) de ápice grueso; prolongación basal interna con una clava larga y dos bastones poco más cortos.

*Material estudiado:* 26 ♂. CHILE, Malleco, cordillera Las Raíces, 3 ♂ y Nahuelbuta, 1 ♂. Cautín, W. de Temuco, La Selva, 1 ♂. Magallanes, Monte Alto, 21 ♂. Macho tipo N° 13156, de Monte Alto.

*Forma c).* Genitalia pequeña y clara. Dististilo dorsal con ápice inferior interno largo y delgado. Dististilo ventral chico, cónico (fig. 4).

*Material estudiado:* 5 ♂. ARGENTINA, Neuquén, P.N. Lanín, Pucará, 1 ♂. CHILE, Malleco, cordillera Las Raíces, 2 ♂ y Nahuelbuta, 1 ♂. Magallanes, Monte Alto, 1 ♂. Macho tipo N° 11156 de Pucará. Los machos de Malleco tienen balancines amarillos.

*Mycetophila araucana* Lane, 1962  
(figs. 5-11)

Lane describió esta especie en base a un solo macho capturado en la provincia de Ñuble, Chile, y la colocó en el subgénero *Oromyceta* por los caracteres de su horquilla posterior: "Upper vein free at base the lower one ending quite before wing margin, the branches short and half the length of stem" y en sus comentarios citaba a *M. cornuta* Freeman, 1951, como los dos únicos *Oromyceta* hallados en la región patagónica. Freeman cuando con diez ejemplares describió a *M. cornuta* no señaló anomalías en las nervaduras, pero en la fotografía del ala (Fr., 1951, fig. 326) se ve la vena inferior terminando poco antes del borde alar.

Nosotros examinamos las alas de numerosos ejemplares de *M. cornuta*, determinados por genitalia macho y comprobamos que todos tenían sus venas normales. Además, hemos revisado las alas de miles de *Mycetophila* patagónicos y nunca encontramos un ejemplar de *Oromyceta*. A su vez, la genitalia de *M. araucana* es muy diferente a las de otras *Oromyceta* neotropicales descritas por Lane. En cambio, su genitalia (Lane, 1962, fig. 7) es similar a las del grupo *clavigera-conifera*.

Tenemos una serie de ejemplares que por su genitalia se aproximan mucho a *M. araucana*, aunque presentan elementos ausentes en el dibujo de Lane: dististilo dorsal (fig. 5) con

una espina o seta gruesa (dos, a veces), colocada cerca del ápice del borde externo; dististilo ventral (fig. 6) con un denso grupo de setas en el ápice. Además, se observan variaciones que hacen suponer la existencia de dos formas, a) la *típica* de Lane (tres bastones largos y un lóbulo piloso distal grande) con los agregados que hemos señalado (figs. 5-7); b) una *atípica* (dos bastones largos y uno menor) (figs. 8-11). Pero, debemos aclarar que junto a machos típicos de ambas formas se encuentran genitalias con elementos intermedios.

Resumiendo: *M. araucana* tal como fue dibujada por Lane no la hallamos aún, a pesar de tener material del área típica; en cambio examinamos ejemplares que, con las adiciones señaladas, podrían pertenecer a esta especie. En la duda y hasta que se estudie el holotipo de Lane, preferimos no innovar y atribuir a esta especie nuestros ejemplares. Referente a *Oromyceta* pensamos que tratándose de un subgénero de áreas más cálidas no se extendería hasta la Patagonia.

A la descripción de Lane agregamos: MACHO. Longitud del ala 2.1.-2.7. mm. Mesonoto generalmente oscuro, pero puede aclararse hasta ser casi amarillento. Ala manchada, mancha central nítida, distal atenuada; horquilla posterior nítidamente distal a la anterior, a veces es aún más corta, casi la mitad de su tallo. Balancines amarillo pálido a marrón claro. En general, los ejemplares del norte patagónico son más claros, con patas amarillentas y los de la región magallánica tienen mesonoto oscuro y patas con tinte castaño.

*Material estudiado:* a) forma *típica* (tres bastones largos), 7 ♂. CHILE, Ñuble, cordillera Chillán, 1100 m, II-1980, 1 ♂; Las Trancas, II-1980, 1 ♂; Shangri-lá, 1400 m, III-1971, 1 ♂ y I-1980, 2 ♂. Malleco, cordillera Las Raíces, 1700 m, II-1979, 1 ♂. ARGENTINA, Neuquén, P.N. Lanín, Pucará, II-1972, 1 ♂. Macho tipo N° 14801, de Shangri-lá). b) forma *atípica* (dos bastones largos y uno corto), 16 ♂. CHILE, Malleco, cordillera Las Raíces, 1600 m, II-1979 y II-1980, 7 ♂. Ñuble, cordillera Chillán, 1100 m, II-1980. Lonquimay, Las Raíces, II-1980, 2 ♂. Magallanes, Ultima Esperanza, Monte Alto, X-XI-1975, 3 ♂. ARGENTINA, Neuquén, P.N. Lanín, Pucará, X-

1971, III-1972 y VII-1973, 3 ♂. Macho tipo N° 15852, de Pucará.

## II. ESPECIES NUEVAS

*Mycetophila pseudoaraucana* sp. n.  
(figs. 12-15)

A un primer examen esta especie podría desdoblarse en dos taxones diferentes, pero por sus variaciones individuales preferimos describir una sola especie con dos formas, *clara* y *oscura*. Un macho de la forma *clara* es el holotipo de la especie.

I. Forma *clara* (figs. 12-13).

MACHO. Longitud del ala 2.1.-2.5. mm. Color general castaño, patas claras y alas poco manchadas.

*Cabeza*: Clípeo oscuro; palpos y partes bucales poco más claros. Occipucio opaco, marrón negro, setas cortas oscuras. Antenas oscuras, segmentos basales más claros, a veces amarillentos. *Tórax*: Mesonoto marrón uniforme o con tres bandas poco nítidas, ángulos ántero-laterales y extremo superior del pronoto más claros, con tinte amarillento; setas cortas oscuras. Escutelo castaño con borde claro. Pleuras marrón oscuro, aclarándose en la parte inferior. *Patas* amarillentas; coxas II-III amarillo claro. *Tibia II* con 2 setas ant., 4 dors., 4(3) post. y 1 ventral; *T. III* con 5 ant., 4 dors. y 2 post. cortas. *Alas* con débil tinte castaño; mancha central pequeña, poco nítida; distal atenuada, a veces ausente; horquilla posterior poco distal, como *M. conifera*. Balancines claros.

*Genitalia* (figs. 12-13). Pequeña, clara, poco pilosa. Edeago en general semejante a *M. neoconifera* Duret (VIII: fig. 15), pero algo más delgado.

*Material estudiado*: 23 ♂. Holotipo N° 14627 y 2 paratipos de CHILE, Malleco, cordillera Nahuelbuta, 1300 m, XI-1981 y I-1982. Otros paratipos: Cautín, W. de Temuco, La Selva, 700 m, 7 ♂ y Chacamo, 600 m, 1 ♂, todos XII-1980. Osorno, N.W. volcán Osorno, I-1980, 1 ♂. ARGENTINA, Neuquén, P.N. Lanín, Pucará, XI-1971 a III-1973, 11 ♂.

II. Forma *oscura* (figs. 14-15).

MACHO. Longitud del ala 2.1.-2.9. mm. Se-

mejante a la anterior, pero más oscura. Occipucio con una capa leve de polen ceniciento y setas cortas doradas. Mesonoto oscuro uniforme o con bandas insinuadas; mancha clara ántero-lateral pequeña o ausente; polen escaso lateralmente. Patas con tinte castaño. *T. III*. con 5 setas ant., 5 dors. y 3-4 post. Balancines amarillentos con tinte castaño.

*Genitalia* (figs. 14-15). Más grande y más pilosa. Edeago semejante a *M. paraconifera* Duret (VIII: fig. 18) pero más delgado.

*Material estudiado*: 31 ♂. Macho tipo N° 11992 de CHILE, Magallanes, Ultima Esperanza, Monte Alto, XI-XII-1975, 23 ♂; Mina Chinita, VIII-1963, 1 ♂; seno Otway, río El Ganso, V-1961, 1 ♂ (determinado como *Fungivora subrecta* Freeman, 1954, por A. Stone), y río Santa María, I-1976, 1 ♂, todos Cekalovic col.; isla Navarino, Puerto Toro, IV-1972, 1 ♂. ARGENTINA, Neuquén, P.N. Lanín, Pucará, X-1971 y IX-1972, 2 ♂. Santa Cruz, lago Argentino, II-1953, 2 ♂ (Willink. col.).

*Observación*: se encuentran ejemplares con caracteres intermedios.

*Mycetophila yamanasi* sp. n.  
(figs. 16-18).

MACHO. Longitud del ala 2.5. mm.

Semejante a *M. clavigera*. Color general marrón oscuro; patas oscurecidas; *Tibia II* con 2 setas ant., 4 dors., 4 post. y 1 ventral; *T. III* con 5 ant., 4 dors. y 2 post. Alas con débil tinte castaño uniforme, poco mayor en la celda costal; mancha central pequeña, débil; distal atenuada; horquilla posterior nítidamente distal a la anterior; balancines oscurecidos.

*Genitalia* (figs. 16-18). Dististilo dorsal como *M. clavigera*.

*Material estudiado*: el macho holotipo N° 11470 de CHILE, Magallanes, Ultima Esperanza, Monte Alto, XI-1975.

*Mycetophila variable* sp. n.  
(figs. 19-28).

La especie se identifica por su dististilo ventral con dos elementos, clavos o bastones. Coloración general variable.

MACHO. Longitud del ala 2.3.-2.8 mm.

Se describe el holotipo N° 12815, ejemplar moderadamente claro.

**Cabeza** oscura; antenas marrones. **Tórax**: mesonoto marrón claro uniforme; bordes anterior y laterales más claros; pleuras marrones. **Patas** amarillo claro; coxa III algo oscurecida en la base; fémures con tinte castaño en los bordes dorsal y ventral; F. III oscurecido en el ápice. **Tibia II** con 2 setas ant., 4 dors., 4 post. (mayor la distal) y una ventral; **T. III** con 5 ant., 4 dors. y 3 post. cortas. **Alas** con manchas castaño claro; la central bien visible; la distal más clara, atenuándose hacia la parte posterior; horquilla posterior poco más distal que *M. conifera*. **Balancines** con cabezuela castaño claro. **Abdomen** marrón oscuro, setas claras.

**Genitalia** (figs. 19-22), castaño claro.

**Observaciones.** Esta especie presenta variaciones en su coloración y en la genitalia. El color del tórax y patas va del castaño amarillento hasta el marrón casi negro, predominando éste último en los machos magallánicos. Algunos ejemplares de Pucará tienen el tórax, patas y balancines amarillentos. Las alas son bien manchadas o claras, con la mancha central muy atenuada. Los balancines pueden ser claros, aún en ejemplares oscuros. El edeago a veces tiene la cabezuela alargada como *M. araucana* (fig. 7).

Dentro de la especie pueden distinguirse tres formas de genitalia:

forma *clara* (típica) (figs. 19-22). Generalmente son ejemplares claros del norte patagónico. Dististilo ventral cónico, poco piloso.

forma *oscura* (figs. 23-25). Machos oscuros, predominando en el sur. Dististilo ventral ancho, grueso, bien piloso.

forma *intermedia* (figs. 26-28). Edeago tipo *M. neoconifera* (VIII: fig. 15).

**Material estudiado:** 42 ♂. Forma *clara*: 18 ♂. Holotipo N° 12815 y 10 ♂ de ARGENTINA, Neuquén, P.N. Lanín, Pucará, III-1971 a VIII-1973. CHILE, Malleco, cordillera Las Raíces, 1600 m, II-1980, 2 ♂. Llanquihue, N. de Correntoso, El Chingue, I-1980, 1 ♂. Magallanes, Monte Alto, X-XI-1975, 3 ♂; río Santa María, I-1976, 1 ♂ (Cekalović col.). Forma *oscura*: 13 ♂. Tipo N° 13242 y 8 ♂ de CHILE, Magallanes, Monte Alto, X-XI-1975. Llanquihue, N. de Correntoso, El Chingue,

I-1980, 1 ♂. Malleco, cordillera Las Raíces, 1000 m, II-1980, 2 ♂. ARGENTINA, Tierra del Fuego, lago Lapataia, I-1977, 1 ♂ (Stange col.). Forma *intermedia*: 11 ♂. Tipo N° 7794 y 4 ♂ de ARGENTINA, Neuquén, P.N. Lanín, Pucará, XI-1971 a III-1973. CHILE, Osorno, N.W. volcán Osorno, La Picada, I-1980, 2 ♂; Cordillera Nahuelbuta, 1300 m, I-1982, 1 ♂. Ñuble, cordillera Chillán, II-1980, 1 ♂. Malleco, cordillera Las Raíces, 1700 m, II-1979, 1 ♂. Magallanes, Monte Alto, XI-1975, 1 ♂.

*Mycetophila indigena* sp. n.  
(fig. 29).

**MACHO.** Longitud del ala 2.2. mm. Color general muy oscuro, patas amarillentas con tinte castaño, alas claras. Cabeza marrón negro. Mesonoto con tres bandas centrales marrón oscuro poco nítidas, bordes anterior y laterales poco más claros, setas cortas con reflejos dorados. Coxas con un débil tinte castaño difuso; fémures oscurecidos en los bordes. **Tibia II** con 2 setas ant., 4 dors., 3 post. iguales y 1 ventral; **T. III** con 5 ant., 5 dors. (basal corta) y 1 post. Alas claras, con débil tinte castaño uniforme; mancha central apenas visible, distal ausente; horquilla posterior bastante distal a la anterior, como *M. multiplex* (Fr., 1951, fig. 327). **Balancines** oscuros. **Abdomen** oscuro, con setas doradas.

**Genitalia** (fig. 29). Castaño claro. Edeago tipo *M. clavigera*, delgado.

**Material estudiado:** el macho holotipo N° 13247 de CHILE, Magallanes, Ultima Esperanza, Monte Alto, XI-1975.

*Mycetophila indiana* sp. n.  
(fig. 30).

Muy próxima a la anterior; semejantes adulto y genitalia.

**MACHO.** Longitud del ala 2.2. mm. Color general marrón, patas amarillentas, alas poco manchadas. Mesonoto marrón oscuro uniforme, bordes anterior y laterales poco más claros, pilosidad corta dorada; resto del tórax marrón con una tenue capa de polen ceniciento. Patas amarillo pálido; fémures II-III algo oscurecidos en los bordes dorsal, ventral y extremo apical. **Tibia III** con 5 setas ant., 4 dors.

(basal corta) y 2 posterior. Alas claras, con suave tinte castaño; mancha central pequeña, nítida, la distal insinuada; horquilla posterior poco más distal que *M. conifera*. Balancines oscuros.

*Genitalia*: (fig. 30). Edeago tipo *clavigera*.

*Material estudiado*: el macho holotipo N° 8377 de ARGENTINA, Neuquén, P.N. Lanín, Pucará, I-1972.

*Mycetophila puelchesi* sp. n.

(figs. 31-33).

**MACHO**. Longitud del ala 2.1.-2.4. mm. Color general oscuro; patas amarillentas con tinte castaño; ala clara, apenas manchada. Mesonoto marrón a marrón negro uniforme; ángulos ántero-laterales poco más claros; setas cortas oscuras con reflejos bronceados. Postnoto y pleuras marrones. Patas de color uniforme, sin manchas, excepto ápice de los fémures algo oscurecidos. Tibia II con 2 setas ant., 5 dors. (basal corta), 4 post. (mayor la distal) y 1 ventral; T. III con 5 ant., 5 dors. (basal corta) y 3-4 post. cortas. Ala clara, con débil tinte castaño; mancha central pequeña, poco visible, la distal atenuada, prácticamente ausente; horquilla posterior poco más distal que *M. conifera*. Balancines marrón claro u oscuros. Abdomen con tegumento y setas oscuros.

*Genitalia* (figs. 31-33). Pequeña y clara.

*Material estudiado*: 6 ♂. Holotipo N° 8544 y 2 ♂ de ARGENTINA, Neuquén, P.N. Lanín, Pucará, III-1972 a III-1973; lago Nahuel Huapi, isla Victoria, III-1972, 1 ♂ (Naumann col.). CHILE, Osorno, Port. Puyehue, 1200 m, I-1969, 1 ♂. Magallanes, Monte Alto, XII-1975, 1 ♂.

*Mycetophila pinarensis* sp. n.

(figs. 34-36).

Color general claro, patas amarillas, alas poco manchadas.

**MACHO**. Longitud del ala 2.8 mm.

*Cabeza*: clipeo castaño, palpos más claros; occipucio marrón oscuro, setas con reflejos dorados. Antenas oscuras, base más clara. *Tórax*: propleura y protórax castaño amarillentos. Mesonoto con tres bandas centrales marrón claro; todo el resto es más claro, con tinte

amarillento. Escutelo marrón en la base y borde más claro. Postnoto marrón claro. Pleuras marrones. *Patatas* amarillas; coxas más claras; fémures II-III apenas oscurecidos en el ápice. Tibia II con 2 setas ant., 5 dors. (basal corta), 4 post. (mayor la distal) y 1 ventral; T. III. con 4 ant., 5 dors. (basal corta) y 2 post. *Alas* claras, con suave tinte castaño; mancha central pequeña, distal muy atenuada; horquilla posterior poco distal. Balancines claros. *Abdomen*: tergitos marrón oscuro, esternitos más claros.

*Genitalia* (figs. 34-36), castaño muy claro.

*Material estudiado*: el macho holotipo N° 10641 de CHILE, Concepción, Pinares, XII-1964.

*Mycetophila mapuchesi* sp. n.

(figs. 37-39).

Color general marrón; patas amarillentas; alas poco manchadas.

**MACHO**. Longitud del ala 2.6. mm.

*Cabeza* oscura. Antenas marrón oscuro. *Tórax* marrón; mesonoto marrón uniforme, bordes poco más claros; setas cortas con reflejos dorados. Escutelo con borde más claro. Patas amarillentas con débil tinte castaño, más intenso en el borde dorsal de los fémures y ápices de F. III. Tibia II con 2 setas ant., 4 dors., 3 post. (mayor la distal) y 1 ventral; T. III con 5-6 ant., 4 dors. y 2 post. cortas. Alas con suave tinte castaño claro; mancha central pequeña, poco nítida; distal atenuada; horquilla post. poco más distal que *M. conifera*. Balancines con cabezuela marrón. Abdomen marrón uniforme, con setas claras.

*Genitalia* (figs. 37-39). Edeago grueso, castaño.

*Material estudiado*: el macho holotipo N° 15347, de ARGENTINA, Neuquén, P.N. Lanín, Pucará, IV-1973.

*Mycetophila biformata* sp. n.

(figs. 40-44).

Esta especie presenta dos coloraciones, una *oscura* y otra más *clara* o amarillenta, siendo los demás caracteres semejantes, excepto el edeago aislado, que muestra dos aspectos diferentes. En los machos oscuros (fig. 39) es del tipo *M. conifera* y en los claros (fig. 41) es más ancho, abierto, con la cabezuela alargada y

adelgazada. No sabemos si esta forma desusual en el grupo *clavigera-conifera* es la real o el resultado de un estiramiento durante la disecación. Provisoriamente colocamos los ejemplares claros junto a los que consideramos normales. La descripción de la especie está basada en un espécimen *oscuro*.

**MACHO.** Longitud del ala 2.2-3.2 mm. (Figs. 40-42).

**Cabeza:** clípeo marrón, polinoso; palpos castaño claro; occipucio negro, polinoso, con setas doradas. Antena con los segmentos basales marrón claro o amarillento, el resto oscureciéndose. **Tórax:** mesonoto marrón amarillento uniforme o con bandas insinuadas; setas cortas doradas. Propleura y pronoto castaño claro. Escutelo marrón con borde claro. Postnoto marrón amarillento. Pleuras marrón, más claras en la parte inferior. **Patas** amarillas con débil tinte castaño; fémures II-III apenas oscurecidos en los ápices. Tibia II con 2 setas ant., 5 dors. (basal corta), 4 post. (mayor la distal), 1 ventral y 1 póstero-ventral, un poco menor, distal y colocada casi en la misma línea; T. III con 5(6) ant., 5 dors. y 4 post. cortas. **Alas** poco manchadas, la central pequeña, nítida, la distal castaño claro, uniforme, sin límites definidos; celda costal con un ligero tinte castaño; horquilla posterior poco más distal que *M. conifera*. Balancines con cabezuela oscura. **Abdomen** oscuro, pelos cortos oscuros con reflejos bronceados.

**Genitalia** (figs. 40-42). castaño claro.

**Forma clara.** El macho N° 13821, con ala de 3 mm, es mucho más claro, tiene palpos amarillentos, occipucio marrón; mesonoto amarillo con tinte castaño y resto del tórax castaño claro amarillento, con una delgada capa de polen ceniciento; coxas y fémures amarillo claro, éstos con débil tinte castaño en los bordes y ápice; alas con manchas más atenuadas; balancines amarillo pálido; abdomen marrón, con pelos dorados.

**Genitalia** (figs. 43-44).

El macho N° 13951 es más pequeño, ala de 2.2. mm, con mesonoto castaño claro y balancines amarillentos.

**Material estudiado:** 7 ♂. **Forma oscura** (típica): 5

♂. **Holotipo** N° 12682 y 2 paratipos de ARGENTINA, Neuquén, P.N. Lanín, Pucará, VI-1972 a VII-1973. CHILE, Concepción, Pinares, XII-1964, 1 ♂ (Cekalović col). Osorno, Pucatrihue, Costa, III-1968, 1 ♂. **Forma clara:** 2 ♂, ejemplar tipo N° 13821 y N° 13951, ambos de CHILE, Ñuble, cordillera Chillán, 1100 m, II-1980.

*Mycetophila neomapuchesi* sp. n.  
(figs. 45-49).

Especie muy próxima a *mapuchesi* sp. n.

**MACHO.** Longitud del ala 2.1-3 mm. Cabeza oscura. Mesonoto marrón, sin bandas o apenas insinuadas, bordes anterior y laterales poco más claros; pelos cortos oscuros. Escutelo con base oscura y borde más claro, algo polinoso. Postnoto y pleuras marrón, polen escaso; hipopleura más clara. Patas amarillo claro, sin manchas; coxa I con setas castañas; Tibia II con 2 setas ant., 5 dors. (basal corta), 4 post. (mayor la distal) y 1 ventral; T. III con 5 ant., 5 dors. (basal corta) y 2-3 post. cortas. Ala totalmente clara o con pequeña mancha central; su parte anterior con un débil tinte castaño amarillento; horquilla posterior igual a *M. conifera* o poco más distal. Balancines claros. **Abdomen** oscuro, setas doradas.

**Genitalia** (figs. 45-49).

**Material estudiado:** 12 ♂. **Holotipo** N° 11231 y 2 machos de ARGENTINA, Neuquén, P.N. Lanín, Pucará, X-1971 y IV-1972. CHILE, Osorno, Pucatrihue, II-1980, 8 ♂. Llanquihue, N. de Correntoso. El Chingue, I-1980, 1 ♂.

*Mycetophila macrocephala* sp. n.  
(figs. 50-52).

**MACHO.** Longitud del ala 3.1. mm.

Cabeza oscura. Base de antena poco más clara. Mesonoto castaño claro amarillento, con tres bandas centrales marrón oscuro nítidas; setas cortas oscuras. Escutelo oscuro en el centro y amarillento en los bordes. Postnoto y pleuras marrones, suturas amarillentas. Patas amarillas; coxa I con setas cortas marrones. Tibia II con 2 setas ant., 4 dors. (basal corta), 4 post. (mayor la distal) y 1 ventral; T. III con 5 ant., 5 dors. (basal corta) y 3 post. Alas manchadas;

mancha central marrón, pequeña; la distal castaño claro, se extiende desde la celda costal hasta cubrir la celda anal, es un poco más intensa en las celdas R<sub>5</sub> y R<sub>1</sub>; horquilla posterior poco distal, como *M. conifera*. Balancines amarillos. Abdomen marrón oscuro, setas con reflejos dorados.

*Genitalia* (figs. 50-52), amarillenta con tinte castaño.

*Material estudiado*: el macho holotipo N° 13317 de CHILE, Llanquihue, N. de Correntoso, El Chingue, I-1980.

*Mycetophila scourfieldi* sp. n.  
(figs. 53-55).

Color general oscuro, opaco; ala con pequeña mancha central.

**MACHO**. Longitud del ala 2.2. mm.

Occipucio negro, setas cortas con reflejos bronceados. Antenas oscuras, base del segmento I del flagelo más claro; segmentos basales del flagelo el doble de su ancho, el resto algo menores. Tórax con escaso polen ceniciento; mesonoto marrón oscuro uniforme; bordes anterior y laterales poco más claros, polinosos; setas cortas con reflejos claros. Escutelo marrón oscuro en el centro, bordes más claros; postnoto oscuro, más claro a los lados; pleuras marrón oscuro. Patas amarillentas con tinte castaño; coxa I con setas cortas marrones con reflejos bronceados; C. III oscurecida en la base. Tibia II con 2 setas ant., 4 dors. (basal corta), 4 post. (mayor la distal) y 1 ventral; T. III con 5 ant., 5 dors. (basal corta) y 3 post. cortas. Alas claras, con suave tinte castaño; mancha central pequeña, la distal prácticamente ausente; horquilla posterior poco más distal que *M. conifera*. Balancines oscuros. Abdomen oscuro, setas cortas doradas.

*Genitalia* (figs. 53-55), castaño claro.

*Material estudiado*: el macho holotipo N° 15118 de CHILE, Magallanes, islas del Cabo de Hornos, Bahía de Scourfield, II-1980.

*Mycetophila pucara* sp. n.  
(figs. 56-58).

Color general marrón claro, casi amarillento; patas amarillas.

**MACHO**. Longitud del ala 2.6.-3,3 mm.

Cabeza, incluyendo antenas y tórax, con una delgada capa de polen ceniciento; cípeo y segmentos basales de los palpos marrones, los dos distales más claros; occipucio marrón negro, setas cortas con reflejos dorados. Antenas marrón oscuro; los 5-6 segmentos basales del flagelo miden el doble de su ancho, los restantes se acortan. Tórax: propleura, pronoto y mesonoto marrón claro, éste sin bandas nítidas; borde anterior y laterales más claros o con débil tinte amarillento; setas cortas con reflejos dorados. Escutelo con base oscura y ancho borde más claro; postnoto marrón en la base más claro el resto; pleuras marrones. Patas amarillas, fémur III apenas oscurecido en el ápice. Tibia II con 2 setas ant., 5 dors. (basal corta), 4(3) post. (mayor la distal) y 1 ventral; T. III con 5 ant., 5 dors. (basal corta) y 3 post. Ala clara, con débil tinte castaño uniforme; mancha central pequeña, nítida; horquilla post. poco distal. Balancines oscuros. Abdomen marrón oscuro, setas cortas doradas.

*Genitalia* (figs. 56-58). Castaño muy claro. Edeago grande.

*Material estudiado*: 7 ♂. Holotipo N° 12451 y 1 paratipo de ARGENTINA, Neuquén, P.N. Lanín, Pucará, X-1971. CHILE, Osorno, Pucatrihue, II-1980, 1 ♂; Puyehue, 1700 m, II-1979, 1 ♂ y Puyehue, Aguas Calientes, XII-1981, 1 ♂. Malleco, Las Raíces, 1700 m, II-1979, 1 ♂. Llanquihue, N. Correntoso, El Chingue, I-1980, 1 ♂.

*Observaciones*: junto a machos claros, casi amarillentos, hay otros más oscuros; la base de las antenas pueden ser claras y la capa de polen atenuarse mucho.

*Mycetophila argentinensis* sp. n.  
(figs. 59-61).

**MACHO**. Longitud del ala 2.2.-3.1 mm.

*Cabeza*: cípeo marrón; palpos más claros; occipucio marrón oscuro, setas doradas y escaso polen. Antena oscura, más clara en la base. *Tórax*: propleura, pronoto y mesonoto castaño claro amarillento, éste último con tres bandas centrales marrones poco nítidas, setas con reflejos dorados. Escutelo marrón con borde más claro. Postnoto y pleuras marrones. *Patatas*



amarillentas; coxas más claras; C.I. con setas marrones con reflejos dorados. Tibia II con 2 setas ant., 5 dors. (basal corta), 3 post. iguales y 1 ventral; T. III con 5(6) ant., 5 dors. (basal corta) y 3-4 post. *Ala* manchada, la central pequeña, marrón claro, la distal con tinte castaño claro uniforme; horquilla posterior poco distal a la anterior. Balancines amarillo pálido. *Abdomen* marrón con setas oscuras.

*Genitalia* (figs. 59-61), castaño claro. Dististilo dorsal grande.

*Material estudiado*: 2 ♂. Holotipo N° 12351 de ARGENTINA, Neuquén, P.N. Lanín, Pucará, IV-1972. Parátipo de CHILE, Osorno, Pucatrihue, I-1980.

*Observación*: el macho de Chile es más pequeño —ala 2.2. mm— y el mesonoto carece de bandas nítidas.

*Mycetophila temucoensis* sp. n.  
(figs. 62-65).

En esta especie se encuentran dos formas con adultos algo diferentes y genitales muy semejantes.

#### I. Forma *típica*. (figs. 62-63).

MACHO. Longitud del ala 2.3. mm.

Palpos castaño claros. Antenas con los segmentos basales amarillentos. Mesonoto marrón claro; setas cortas marrones con reflejos dorados. Escutelo con base marrón y ancho borde más claro. Postnoto y pleuras marrones. Patas amarillentas; fémures II-III algo oscurecidos en borde dorsal y ápice. Tibia II con 2 setas ant., 4 dors. (basal corta), 3 post. (distal larga) y 2 ventrales (la distal corta); T. III con 5 ant., 5 dors. y 3 post. *Ala* poco manchada, la central pequeña, nítida; la distal atenuada; horquilla post. poco distal a la anterior. Balancines amarillentos. *Abdomen* marrón negro, setas cortas doradas.

*Genitalia* (figs. 62-63). Pequeña, castaño claro. Edeago del tipo *M. neoconifera* Duret (VIII: fig. 15).

*Material estudiado*: 2 ♂. Holotipo N° 11287 de ARGENTINA, Neuquén, Pucará, XI-1971 y parátipo N° 14254 de CHILE, Cautín, W. de Temuco, La Selva, XII-1981.

*Observaciones*: Por su aspecto general y genitalia provisoriamente colocamos a esta sp. n. en

el grupo *clavigera* a pesar de sus dos setas ventrales en la tibia media. El macho de La Selva presenta un mesonoto marrón uniforme; patas claras; tibia II con 1 seta ventral y 1 póstero-ventral. Alas claras (2.1 mm), mancha central pequeña y débil; la distal poco visible.

II. Forma *atípica* (figs. 64-65). El macho N° 12745 se incluye, por ahora, en esta sp. n. por tener una genitalia muy semejante, pero presenta caracteres que originan ciertas dudas.

MACHO, longitud del ala 2.4 mm; mesonoto amarillento con leve tinte castaño y tres bandas centrales marrones bien nítidas, setas cortas doradas. Patas amarillo claro; tibia II con 1 seta ventral; T. III con 5 ant., 4 dors. y 4 post (mayor la distal). *Ala* clara, mancha central poco nítida, distal apenas insinuada. *Procedencia*: ARGENTINA, Neuquén, Pucará, III-1972.

*Mycetophila neoclavigera* sp. n.  
(figs. 66-67).

Especie muy próxima a *M. clavigera*, forma b) - (fig. 3).

MACHO. Longitud del ala 2.8 mm.

Color general muy oscuro (tórax, patas y balancines). Tibia II con 2 setas ant., 4 dors. 4 post., 1 ventral y 1 póstero-ventral; T. III con 5 ant., 4 dors. y 4 post cortas. *Ala* con suave tinte castaño; mancha central poco nítida; distal atenuada; horquilla posterior corta, mide casi la mitad de su tallo.

*Genitalia* (figs. 66-67). Castaño claro. Edeago ovalado.

*Material estudiado*: el macho holotipo N° 11435 de CHILE, Magallanes, Ultima Esperanza, Monte Alto, XI-1975. Un segundo macho, algo deteriorado, N° 11247 de Pucará, ARGENTINA, lo colocamos momentáneamente en esta sp. n. por tener igual la genitalia, pero su color es menos oscuro, la horquilla posterior un poco más larga y la tibia II, al parecer, sólo tiene una seta ventral.

*Mycetophila magallanensis* sp. n.  
(figs. 68-71).

MACHO. Longitud del ala 2.6-2.7 mm. Cabeza oscura. Antenas marrones en la base,

el resto oscuro. Mesonoto marrón oscuro a negruzco, sin bandas, bordes anterior y laterales marrones y con escaso polen ceniciento; setas cortas con reflejos dorados. Escutelo, postnoto y pleuras marrón claro. Patas amarillentas con tinte castaño difuso; fémures algo oscurecidos en los bordes; tibia II con 2 setas ant., 4 dors., 3 post. (mayor la distal) y 1 ventral; T. III con 5 ant., 4 dors. y 3 post. Alas poco manchadas; la central pequeña, nítida; la distal castaño muy claro, uniforme; celda costal con tinte amarillento; horquilla posterior poco más distal que *M. conifera*. Balancines oscuros. Abdomen oscuro, setas cortas doradas.

*Genitalia* (figs. 68-69). Edeago semejante a *M. chinguensis* Duret, VIII: fig. 46.

*Material estudiado*: 4 ♂. Holotipo N° 12480 y 1 ♂ de ARGENTINA, Neuquén, P.N. Lanín, Pucará, VIII-1973 y X-1971. CHILE, Magallanes, Ultima Esperanza, Monte Alto, XI-1975, 2 ♂.

*Observación*: Los dos ejemplares de Monte Alto son aún más oscuros, con tórax marrón negro, patas castaño oscuro y uno de ellos tiene la horquilla posterior algo más distal. Serían una forma *oscura* de la sp. n. *Genitalia* (figs. 70-71), marrón claro.

*Mycetophila ibarragrassoi* sp. n.  
(figs. 72-76).

Color general oscuro, patas claras, alas poco manchadas.

MACHO. Longitud del ala 2-2.6 mm.

Cabeza oscura. Tórax marrón a marrón oscuro; mesonoto generalmente sin bandas nítidas; bordes anterior y laterales poco más claros, algo polinosos. Patas desde amarillo claro hasta amarillentas con suave tinte castaño; fémures II-III algo oscurecidos en el borde inferior y ápice. Tibia II con 2 setas ant., 4 dors., 3 post. (mayor la distal) y 1 ventral; T. III con 5 ant., 4 dors. y 2 post. cortas. Alas con un débil tinte castaño; mancha central pequeña, nítida; distal muy atenuada, a veces ausente; horquilla posterior poco más distal que *M. conifera*. Balancines castaño claro. Abdomen oscuro.

*Genitalia* (figs. 72-76), castaño muy claro.

*Material estudiado*: 11 ♂. Holotipo N° 8638 y 8

♂ de ARGENTINA, Neuquén, Pucará, III-1972 a VIII-1973. CHILE, Malleco, cordillera Nahuelbuta, 1300 m, I-1982, 1 ♂. Magallanes, Ultima Esperanza, río Santa María, I-1982, 1 ♂ (Cekalović col.). Especie dedicada a un viejo amigo el entomólogo Addalberto Ibarra Grasso.

*Mycetophila clydeae* sp. n.  
(figs. 77-78).

Color general marrón claro, patas amarillentas, ala con pequeña mancha central.

MACHO. Longitud del ala 2.5 mm.

*Cabeza*: Clípeo marrón oscuro; palpos marrones; occipucio marrón negro, setas con reflejos bronceados. Antenas oscuras, poco más claras en la base. *Tórax*: Propleura y pronoto castaño amarillento. Mesonoto marrón claro en el centro, con tres bandas insinuadas, ángulos ántero-laterales y bandas laterales hasta el escutelo amarillentos con débil tinte castaño; setas cortas oscuras. Escutelo marrón en la base, con bordes claros; postnoto marrón claro; pleuras marrones. *Patas* amarillentas; coxa I con setas cortas marrones. Tibia II con 2 setas ant., 4 dors., 4 post. y 1 ventral; T. III con 5 ant., 4 dors. y 3 post. cortas. *Alas* claras, con suave tinte castaño uniforme; mancha central pequeña, la distal ausente; horquilla posterior poco más distal que *M. conifera*. Balancines con cabezuela marrón. *Abdomen* oscuro con setas marrones.

*Genitalia* (figs. 77-78). Castaño claro; edeago semejante a *M. mapuchesi* sp. n. (fig. 39).

*Material estudiado*: el macho holotipo N° 13624 de CHILE, Osorno, Pucatrihue, 1700 m, II-1980. Esta sp. n. la dedicamos a la entomóloga Clyde Delia Olivera.

*Mycetophila neoparapicalis* sp. n.  
(figs. 79-86).

Semejante a *M. parapicalis* Freeman, 1954 (n.n. *M. apicalis* Fr., 1951).

MACHO. Longitud del ala 2.8-3.2 mm.

*Cabeza* oscura; occipucio negruzco, algo polinoso, setas cortas oscuras con reflejos bronceados. Antenas oscuras, segmentos II y base de III poco más claros. *Tórax*: Mesonoto casi negro, uniforme o con bandas insinuadas, án-

gulos ántero-laterales hasta el escutelo con una leve faja de polen ceniciento; pilosidad corta con reflejos dorados. Resto del tórax marrón oscuro, algo polinoso. *Patas* amarillas, con débil tinte castaño; coxas algo oscurecidas en las bases, más en C. III; Tibia II con 2 setas ant., 5 dors. (basal corta), 4 post. (mayor la distal) y 1 ventral; T. III con 5 ant., 5 dors. (basal corta) y 6 post. cortas e iguales. *Alas* claras, o con un débil tinte castaño uniforme; mancha central pequeña; horquilla posterior nítidamente distal a la anterior, reduciéndose a veces a casi la mitad del tallo; algunas macrotriquias cerca del borde alar. Balancines amarillo pálido. *Abdomen* negro, con pelos cortos dorados.

*Genitalia* (figs. 79-86), marrón claro.

*Material estudiado*: 15 ♂. Holotipo N° 13554 de CHILE, Ñuble, cordillera Chillán, Shangri-la, 1600 m, I-1979. Valparaíso, La Vizcacha, 1800 m, XII-1982, 6 ♂. Santiago, Til-Til, La Dormida, XI-1982. 2 ♂. Osorno, Puyehue, Aguas Calientes, XII-1982, 1 ♂. Ñuble, cordillera Chillán, Invernada, X-1970 (Ocare col.), 1 ♂. Coquimbo, El Naranjo, Tilama, III-1967, 3 ♂ (Molina col.). Magallanes, Ultima Esperanza, Laguna Amarga, II-1971, 1 ♂ (Cekalović col.).

NOTA. *M. parapicalis* Fr. 1954 fue descrita en base a 7 machos y 12 hembras de tres localidades de Argentina y Chile. Teóricamente sería común, sin embargo, no hemos podido hallar un ejemplar cuya genitalia y caracteres del adulto concuerden con los datos de Freeman. Es posible que su dibujo (1951, fig. 250) obtenido con una genitalia no disecada, nos haya confundido, pero sólo el examen de su holotipo podrá aclarar este punto. A su vez nuestras genitalias muestran frecuentes variaciones, sobre todo el dististilo ventral, cuyos tres bastones cambian a menudo su ubicación, incluso en el mismo ejemplar. Para comparación damos los datos esenciales del macho de *M. parapicalis* (1951: pág. 124).

Ala de 2.75-3.5 mm, clara, hialina, con una ligera mancha sobre r-m; horquilla posterior poco distal a la anterior; sin macrotriquias en la membrana. Balancines oscuros. Mesonoto

marrón, a veces marrón rojizo. Patas amarillas. T. II con 2 setas ant., 4 dors., 1 ventral, 1 larga y 3 cortas post.; T. III con 5 ant., 5 dors. y 3 post.

*Discusión*: *M. neoparapicalis* sp. n. se separa por su mesonoto muy oscuro, polinoso lateralmente; horquilla posterior nítidamente distal y algunas macrotriquias cerca del borde alar; balancines claros.

*Genitalia*: dististilo dorsal con lóbulo piloso distal corto; lóbulo piloso interno grande, redondeado y piloso; borde externo con una elevación triangular en su ápice y cara externa bien pilosa; dististilo ventral con un bastón en el ápice de su prolongación interna.

#### CLAVE

*Advertencia*. Se presenta una clave, artificial y provisoria, que sólo pretende orientar al investigador de un grupo que requiere aun estudios más amplios. Para interpretarla es indispensable consultar la primera parte de esta revisión (Parte VIII), cuyos dibujos son básicos. Al ordenar en una clave este conjunto difícil, por la cantidad y uniformidad de sus especies y sus variaciones de coloración, se ha recurrido básicamente a los elementos de la genitalia disecada. En la clave se han incluido las 41 especies del grupo *clavigera-conifera* y sus asociadas, las que por ahora se ubican en el dilema 48 de Freeman. Se aclara que varias especies presentan en sus alas sólo la mancha central, por lo que su lugar lógico sería el dilema 45, junto a *M. parapicalis*. Pero ésto exigiría incorporar a la clave otras 16 sp. con genitalias extrañas al grupo que se estudia aquí. Su colocación correcta se dará en una clave general para todas las *Mycetophila* de la Patagonia.

Para separar los taxones se ha utilizado con frecuencia la forma del edeago: A) tipo *conifera* (VIII: fig. 3); B) tipo *clavigera* (VIII: fig. 6) y C) tipo *intermedio*, con edeagos de otras formas. Como orientación previa damos la traducción de los dilemas 44 al 48 de la clave de Freeman (1951: pág. 101).

|    |  |                         |
|----|--|-------------------------|
| 44 | — Tibia media con una seta ventral generalmente bastante larga y colocada en el centro ..... | 45                      |
|    | — Tibia media con por lo menos dos setas ventrales .....                                     | 49                      |
| 45 | — Apice del ala clara, sin mancha y sin una banda oscura preapical .....                     |                         |
|    | ..... <i>parapicalis</i> Fr. 54 (n.n. <i>apicalis</i> Fr. 51)                                |                         |
|    | — Están presentes una banda preapical o una sombra apical .....                              | 46                      |
| 46 | — Mancha central extendida hasta alcanzar la horquilla posterior .....                       |                         |
|    | ..... <i>solita</i> Fr. 51   |                         |
|    | — Mancha central no extendida hasta la horquilla posterior .....                             | 47                      |
| 47 | — Manchas alares en forma de una sombra apical y una banda subapical .....                   |                         |
|    | ..... <i>pectinata</i> Fr. 51  |                         |
|    | — Manchas alares en forma de una sombra apical solamente .....                               | 48                      |
| 48 | — Longitud del ala más que 2.5 mm .....  | <i>conifera</i> Fr. 51  |
|    | — Longitud del ala menos que 2.5 mm .....  | <i>clavigera</i> Fr. 51 |

Clave provisoria para los machos del grupo  
*Mycetophila clavigera* - *M. conifera* y especies asociadas

|    |  |  |
|----|--|--|
| 1  | — Dististilo ventral con la prolongación basal interna larga, más o menos dos veces su ancho .....   | 2                                      |
|    | — Dististilo ventral con la prolongación más corta o ausente .....   | 7                                      |
| 2  | — La base del dististilo ventral y su prolongación interna forman un ángulo más o menos recto, con bordes rectos .....   | 3                                      |
|    | — La base del dististilo ventral y su prolongación interna forman un ángulo más agudo, con bordes curvados .....   | 5                                      |
| 3  | — Dististilo ventral con base cilíndrica, larga y delgada .....  | 4                                      |
|    | — Dististilo ventral en forma de un grueso cono truncado; prolongación basal interna gruesa, con un bastón apical. Dististilo dorsal con un lóbulo piloso interno grande y triangular; lóbulo membranoso apical delgado, en forma de clava (VIII: fig. 8-10) ..... | <i>M. triappendiculata</i> Duret. 1985 |
| 4. | — Prolongación interna con un bastón apical (VIII: figs. 11-12) .....  | <i>M. pseudoconifera</i> Duret. 1985   |
|    | — Prolongación interna con un bastón cerca de la base (VIII: figs. 13-15) .....  | <i>M. neoconifera</i> Duret. 1985      |
| 5  | — Dististilo ventral con una clava en el extremo de la prolongación interna, un bastón en el centro del borde interno y dos o tres bastones cortos apicales (VIII: figs. 1-3). Alas con manchas nítidas; balancines amarillos .....                                | 5a                                     |
|    | — Dististilo ventral con una clava y dos bastones .....  | 6                                      |
| 5a | — Dististilo dorsal sin una apófisis cónica en el ápice del borde externo (VIII: fig. 1) .....   | <i>M. conifera</i> Fr. 1951            |
|    | — Dististilo dorsal con una apófisis cónica en el ápice del borde externo (fig. 1) .....   | <i>M. conifera</i> , var. <i>a</i> )   |
| 6  | — Dististilo ventral con base cilíndrica, ápice grueso y piloso, con un bastón y una gruesa seta subapicales (VIII: figs. 16-18). Balancines amarillentos .....  | <i>M. paraconifera</i> Duret. 1985     |

- Dististilo ventral con base cónica, ápice estrechado, poco piloso, con dos pequeños bastones curvados subapicales (VIII: figs. 21-23). Balancines oscuros ..... *M. nahuelhuapi* Duret. 1985
- 7 — Edeago del tipo *clavigera* (VIII: fig. 6) o muy semejante ..... 8
- Edeago diferente ..... 17
- 8 — Dististilo ventral con la prolongación basal interna presente ..... 9
- Dististilo ventral sin la prolongación basal interna ..... 14
- 9 — Prolongación basal interna corta, más ancha que larga ..... 9a
- Prolongación basal interna diferente ..... 10
- 9a — Prolongación basal insinuada, poco nítida, con bastones cortos (VIII: fig. 5) o poco menores a la clava (fig. 2) ..... *M. clavigera* Fr. 1951
- Prolongación basal corta, pero nítida ..... 9b
- 9b — Edeago engrosado en la parte distal (VIII: fig. 7) ..... *M. clavigera forma a)*
- Edeago normal ..... 9c
- 9c — Dististilo ventral grande, cilindroide, con ápice grueso y piloso (fig. 3) ..... *M. clavigera forma b)*
- Dististilo ventral chico, cónico, ápice estrechado y poco piloso (fig. 4) ..... *M. clavigera forma c)*
- 10 — Prolongación basal interna saliente, tan larga como ancha. Dististilo ventral cónico. Dististilo dorsal con una pequeña apófisis triangular cerca del ápice del borde externo; lóbulo piloso interno grande (VIII: figs. 19-20) ..... *M. pseudoclavigera* Duret. 1985
- Prolongación basal interna diferente ..... 11
- 11 — Dististilo dorsal con lóbulo piloso interno grande y saliente; lóbulo piloso distal largo y erecto (fig. 5) ..... 11a
- Dististilo dorsal con un lóbulo piloso interno menor ..... 12
- 11a — Dististilo ventral con tres bastones largos y delgados (Fig. 6); edeago (fig. 7) .. *M. araucana* Lane, 1962
- Dististilo ventral con dos bastones largos y el subapical menor (figs. 8-11) .... *M. araucana forma atípica*
- 12 — Dististilo dorsal con un refuerzo quitinoso en el borde externo y una punta o tubérculo en su ápice (VIII: fig. 18) ..... 12a
- Dististilo dorsal sin punta o tubérculo ..... 13
- 12a — Macho generalmente claro. Genitalia pequeña, poco pilosa; dististilo dorsal con una punta cónica en el ápice del borde externo; dististilo ventral cónico, con bastones cortos y delgados (figs. 12-13) .. *M. pseudoaraucana* sp. n. forma clara
- Macho generalmente oscuro. Genitalia mayor, bien pilosa; dististilo dorsal con un tubérculo en el ápice del borde externo; dististilo ventral cilindroide, con bastones largos (figs. 14-15) ..... *M. pseudoaraucana* sp.n. forma oscura
- 13 — Edeago ensanchado en la parte distal; tergito IX grande, cerco adelgazado en el tercio distal (figs. 16-18). Dististilo dorsal semejante a *M. clavigera* (VIII: fig. 4) ..... *M. yamanasi* sp. n.
- Edeago y tergito IX de aspecto y tamaño normales; dististilo ventral con una clava (o varilla) y un bastón ..... 13a
- 13a — Macho generalmente claro. Dististilo ventral cónico, poco piloso (figs. 19-22) ..... *M. variable* sp. n. s. str. forma clara
- Macho generalmente oscuro. Dististilo ventral ancho, grueso, piloso (figs. 23-25) ..... *M. variable* sp. n. forma oscura
- Genitalia (figs. 26-28) ..... *M. variable* sp. n. forma intermedia

- 14 — Dististilo dorsal bilobulado (III: figs. 30-32) ..... *M. pirani* Duret. 1980. 15  
 — Dististilo dorsal simple, corto y grueso ..... 15
- 15 — Dististilo dorsal con una punta en el ápice del borde externo; lóbulo piloso interno pequeño y unido al lóbulo piloso distal (fig. 29) ..... *M. indigena* sp. n. 16  
 — Dististilo dorsal sin punta ..... 16
- 16 — Dististilo ventral con tres hojuelas; dististilo dorsal con lóbulo piloso interno pequeño y central (fig. 30) ..... *M. indiana* sp. n. 16  
 — Dististilo ventral con una hojuela, varios bastones cortos y setas gruesas; dististilo dorsal con un pliegue distal (figs. 31-33) ..... *M. puelchesi* sp. n. 16
- 17 — Edeago del tipo *conifera* (VIII: fig. 3) o muy semejante ..... 18  
 — Edeago diferente ..... 26
- 18 — Dististilo ventral con la prolongación interna delgada, pero bien desarrollada ..... 19  
 — Dististilo ventral con la prolongación interna corta, poco visible o apenas insinuada ..... 23
- 19 — Dististilo ventral con cuatro bastones, dos largos en la prolongación interna y dos cortos subapicales; dististilo dorsal con el lóbulo piloso interno largo y delgado (figs. 34-36) ..... *M. pinarensis* sp. n. 23  
 — Dististilo ventral diferente ..... 20
- 20 — Dististilo ventral con una hoja alargada o bastón ancho colocada cerca de la base de la prolongación interna; borde interno con tres bastones cortos, uno central y dos distales (VII: figs. 17-19) ..... *M. decarloi* Duret, 1983 20  
 — Dististilo ventral con tres bastones o varillas ..... 21
- 21 — Dististilo ventral pequeño, con base corta, delgada, poco pilosa; prolongación interna con una varilla larga ubicada cerca de su base (VIII: figs. 32-34) ..... *M. cordillerana* Duret. 1985 21  
 — Prolongación interna con una varilla o bastón apical ..... 22
- 22 — Dististilo ventral con tres bastones cortos y gruesos, uno en la prolongación interna y dos subapicales; dististilo dorsal con ápice inferior interno grande, de aspecto normal; lóbulo piloso interno grande, ancho. Tibia II con 1 seta ventral (figs. 37-39) ..... *M. mapuchesí* sp. n. 22  
 — Dististilo ventral con una varilla larga en la prolongación interna y dos subapicales poco menores; dististilo dorsal con ápice inferior interno pequeño y corto; lóbulo piloso interno chico, cilindroide. Tibia II con dos setas ventrales ..... 22a
- 22a — Macho oscuro; balancines oscuros; edeago del tipo *conifera*; genitalia (figs. 40-42) ..... *M. biformata* sp. n. s. str. *forma oscura* ..... 22a  
 — Macho claro o amarillento, balancines idem; edeago ancho, con cabezuela alargada (figs. 43-44) ..... *M. biformata* sp. n. *forma clara* ..... 22a
- 23 — Dististilo ventral grande, base cónica alargada y ápice estrecho; prolongación interna redondeada, con una hojuela subapical corta y ancha, un bastón corto central y dos cortos subapicales; dististilo dorsal con lóbulo piloso interno grande, redondeado (III: figs. 27-29) ..... *M. penai* Duret, 1980 23  
 — Dististilo ventral corto ..... 24
- 24 — Prolongación interna ancha, con una clava gruesa; borde interno con dos bastones apicales o subapicales. Dististilo dorsal con lóbulo membranoso apical largo, en forma de lengua; borde interno con una apófisis cónica en el ápice; lóbulo piloso interno pequeño (figs. 45-49) ..... *M. neomapuchesí* sp.n. 24  
 — Prolongación interna cónica, poco diferenciada del resto del dististilo; dististilo dorsal con lóbulo piloso interno grande ..... 25
- 25 — Borde interno del dististilo ventral con un bastón grueso, oblicuo y otro pequeño

|     |  |  |     |
|-----|--|--|-----|
|     | subapical. Dististilo dorsal normal; lóbulo piloso distal muy corto (V: figs. 45-47) . . . . .   | <i>M. pseudopenai</i> Dur. 1981            |     |
|     | — Dististilo ventral con una hojuela subapical alargada y aguzada y un bastón corto y una seta gruesa apicales. Dististilo dorsal con un lóbulo membranoso apical largo, en forma de lengua; borde externo con una apófisis cónica delgada en su ápice; lóbulo piloso distal normal (VIII: figs. 41-43) . . . . .                                    | <i>M. neuquiniensis</i> Duret, 1985        |     |
| 26  | — Edeagos de forma y tamaño diferentes al grupo <i>clavigera-conifera</i> . . . . .  |  | 27  |
|     | — Edeagos ovalados u ovoides, semejantes a los del grupo citado. . . . .   |  | 30  |
| 27  | — Edeago grueso, con la cabeza muy grande. Dististilo dorsal con una punta cónica en el ápice del borde externo; lóbulo membranoso apical grande (figs. 50-52) . . . . .   | <i>M. macrocephala</i> sp. n.              |     |
|     | — Edeago con la cabezuela de tamaño natural . . . . .  |  | 28  |
| 28  | — Dististilo dorsal con un refuerzo quitinoso en la parte distal del borde externo y una apófisis cónica en el ápice; lóbulo piloso distal corto; lóbulo piloso interno central y alargado. Dististilo ventral con una prolongación interna corta, delgada, con una clava apical y dos bastones delgados, apical y subapical (Figs. 53-55) . . . . . | <i>M. scourfieldi</i> sp. n.               |     |
|     | — Dististilo dorsal grande, sin refuerzo quitinoso ni apófisis apical. Dististilo ventral corto . . . . .  |  | 29  |
| 29  | — Dististilo dorsal con ápice inferior interno grueso; lóbulo piloso distal corto; lóbulo piloso interno grande, central, bien saliente. Dististilo ventral con escasas setas apicales. Edeago grande, ovalado (figs. 56-58) . . . . .   | <i>M. pucara</i> sp. n.                    |     |
|     | — Dististilo dorsal con ápice inferior delgado; lóbulo piloso distal grueso; lóbulo piloso interno menor, central; lóbulo membranoso apical grande. Dististilo ventral con algunas setas apicales. Edeago grande, no ovalado (figs. 59-61) . . . . .   | <i>M. argentinensis</i> sp. n.             |     |
| 30  | — Dististilo ventral de base cónica, poco pilosa; prolongación basal interna bien saliente, con un grueso bastón subapical; borde interno con una seta gruesa central y otra menor subapical. Dististilo dorsal con lóbulo piloso interno grande, saliente (VIII: figs. 28-29). Edeago semejante a <i>M. chinguensis</i> (VIII: fig. 46) . . . . .   | <i>M. pucarani</i> Duret, 1985             |     |
|     | — Prolongación basal interna corta o ausente . . . . .   |  | 31  |
| 31  | — Prolongación basal interna corta, pero nítida . . . . .  |  | 32  |
|     | — Prolongación basal ausente . . . . .   |  | 39  |
| 32  | — Prolongación basal interna delgada . . . . .   |  | 33  |
|     | — Prolongación basal interna gruesa . . . . .  |  | 35  |
| 33  | — Genitalia pequeña. . . . .   |  | 33a |
|     | — Genitalia de tamaño normal. . . . .  |  | 34  |
| 33a | — Tibia media con dos setas ventrales; mesonoto marrón uniforme. Genitalia (figs. 62-63). Edeago semejante a <i>M. neoconifera</i> (VIII: fig. 15) . . . . .   | <i>M. temucoensis</i> sp. n., forma típica |     |
|     | — Tibia II con una seta ventral; mesonoto amarillento con tres bandas centrales marrones, nítidas. Genitalia (figs. 64-65) . . . . .   | <i>M. temucoensis</i> sp. n. forma atípica |     |
| 34  | — Dististilo ventral grande, con tres varillas largas. Dististilo dorsal ancho; lóbulo piloso distal corto; lóbulo piloso interno grande, central (VIII: figs. 24-27) . . . . .  | <i>M. indecisa</i> Duret, 1985             |     |
|     | — Dististilo ventral corto, grueso, con tres bastones. Dististilo dorsal con lóbulo piloso distal largo y delgado; lóbulo piloso interno, pequeño, cilindroide (VIII: figs. 35-37) . . . . .   | <i>M. chilensis</i> Duret, 1985            |     |
| 35  | — Tibia media con dos setas ventrales. Dististilo ventral grande, base cilindroide;  |  |     |

- prolongación basal interna poco más ancha que larga. Edeago ovalado; (figs. 66-67). Dististilo dorsal semejante a *M. clavigera* (VIII: fig. 4). . . . . *M. neoclavigera* sp. n.
- Tibia media con una seta ventral . . . . . 36
- 36 — Dististilo dorsal con lóbulo membranoso apical en forma de lengua . . . . . 36a
- Dististilo dorsal con lóbulo membranoso normal. Dististilo ventral chico . . . . . 37
- 36a — Macho con patas amarillentas. Genitalia (figs. 68-69) . . . . . *M. magallanensis* sp. n. *forma típica*
- Macho con coloración general oscura. Genitalia (figs. 70-71) . . . . . *M. magallanensis* sp. n. *forma oscura*
- 37 — Dististilo dorsal sin lóbulo piloso distal nítido; lóbulo piloso interno pequeño, central (VIII: figs. 30-31). Edeago tipo *M. chinguensis* (VIII: fig. 46) . . . . . *M. hernani* Duret, 1985
- Dististilo dorsal con lóbulo piloso distal. . . . . 38
- 38 — Dististilo dorsal de aspecto normal; lóbulo piloso interno pequeño, cercano a la base del lóbulo piloso distal (VIII: figs. 38-40) . . . *M. araucanensis* Duret, 1985
- Dististilo dorsal con un pliegue quitinoso en el área superior y externa; lóbulo piloso interno grande, central; lóbulo piloso distal generalmente grueso (figs. 72-73) . . . . . 38a
- 38a — Dististilo ventral con dos bastones en el borde interno (figs. 73-75). . . . . *M. ibarragrasoi* sp. n. *forma típica*
- Dististilo ventral con tres bastones en el borde interno (fig. 76) . . . . . *M. ibarragrasoi* sp. n. *forma atípica*
- 39 — Dististilo ventral cónico; ángulo interno redondeado con un bastón grueso subapical; ápice estrechado, con dos bastones cortos y paralelos (figs. 77-78) . . . . . *M. clydeae* sp. n.
- Dististilo ventral con una clava y dos bastones gruesos o con tres clavas. . . . . 40
- 40 — Dististilo dorsal con un lóbulo membranoso apical largo, en forma de lengua; ápice del borde externo prácticamente ausente. Dististilo ventral chico, borde interno con una clava grande y gruesa subapical interna y dos bastones gruesos y cortos distales (VIII: figs. 44-46) . . . . . *M. chinguensis* Duret, 1985
- Lóbulo membranoso normal, generalmente plegado; área apical del borde externo en forma de ángulo redondeado y con una apófisis corta y nítida. Dististilo ventral cónico, base ensanchada, borde interno con tres clavas gruesas (VIII: figs. 47-49) . . . . . *M. axeli* Duret, 1985

#### APENDICE

Nuevas localidades para *Mycetophila* descritas en la Parte VIII.

*M. paraconifera* Duret, 1985. CHILE, Llanquihue, I-1980, 1 ♂.

*M. hernani* Duret, 1985. ARGENTINA, Neuquén, P.N. Lanín, Pucará, I-1972, 1 ♂. 1ª cita para Argentina. CHILE, Valparaíso, cerro La Vizcacha, XII-1982, 1 ♂.

*M. axeli* Duret, 1985. CHILE, Magallanes, Ultima Esperanza, Monte Alto, X-1975, 1 ♂.



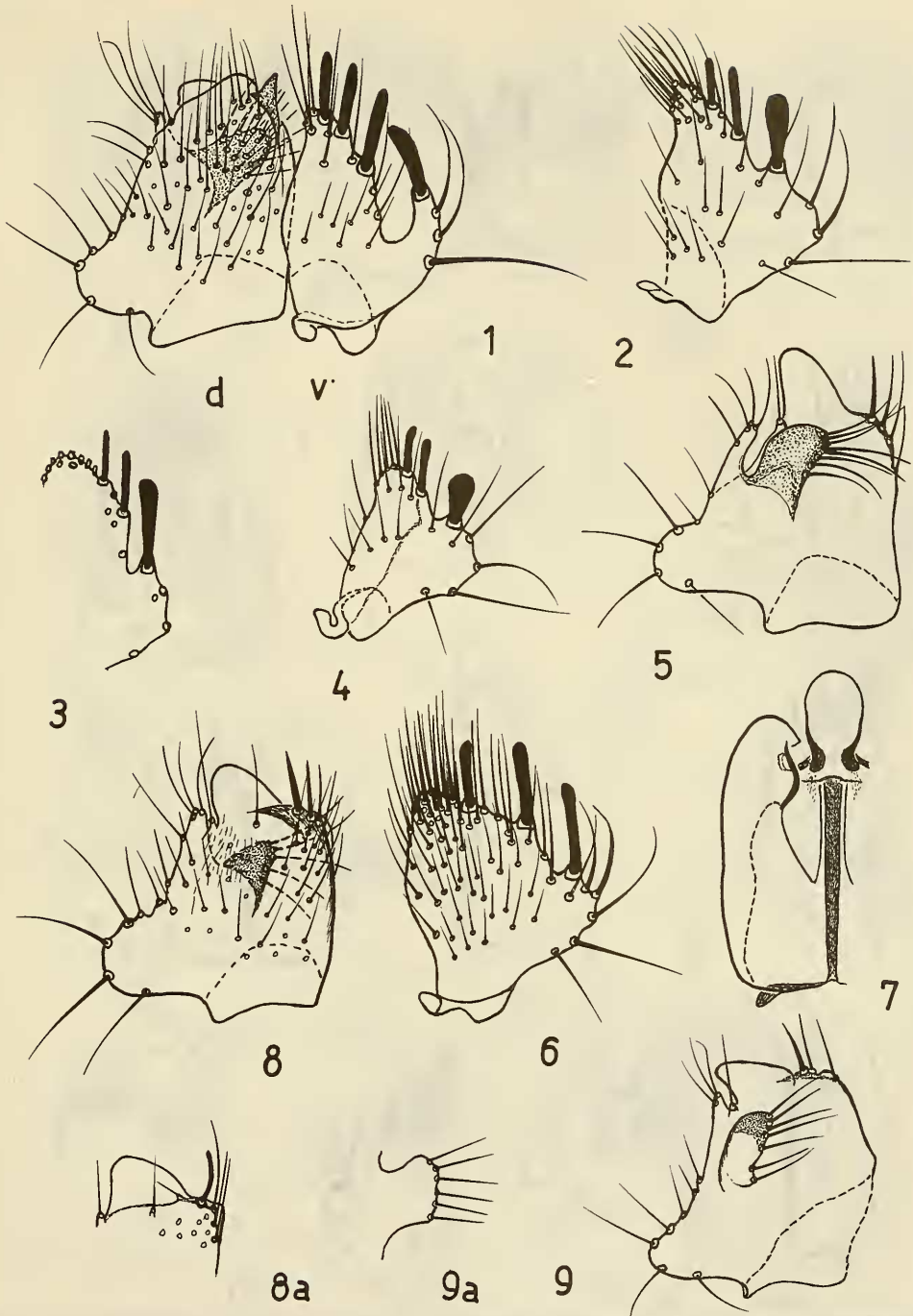


Lámina I. *Mycetophila conifera* Freeman, 1951, variedad a): 1, dististilos dorsal (d) y ventral (v), cara externa. *M. clavigera* Freeman, 1951, s. str.: 2, dististilo ventral (15945); forma b): 3, dististilo ventral, semiesquemático, parcial (12242); forma c): 4, dististilo ventral (11156). *M. araucana* Lane, 1962: 5, dististilo dorsal, cara interna; 6, idem, ventral; 7, edeago; forma atípica: 8, dististilo dorsal; 8a., idem, parcial; 9, idem, cara interna (15852); 9a., lóbulo piloso interno aislado (15222).

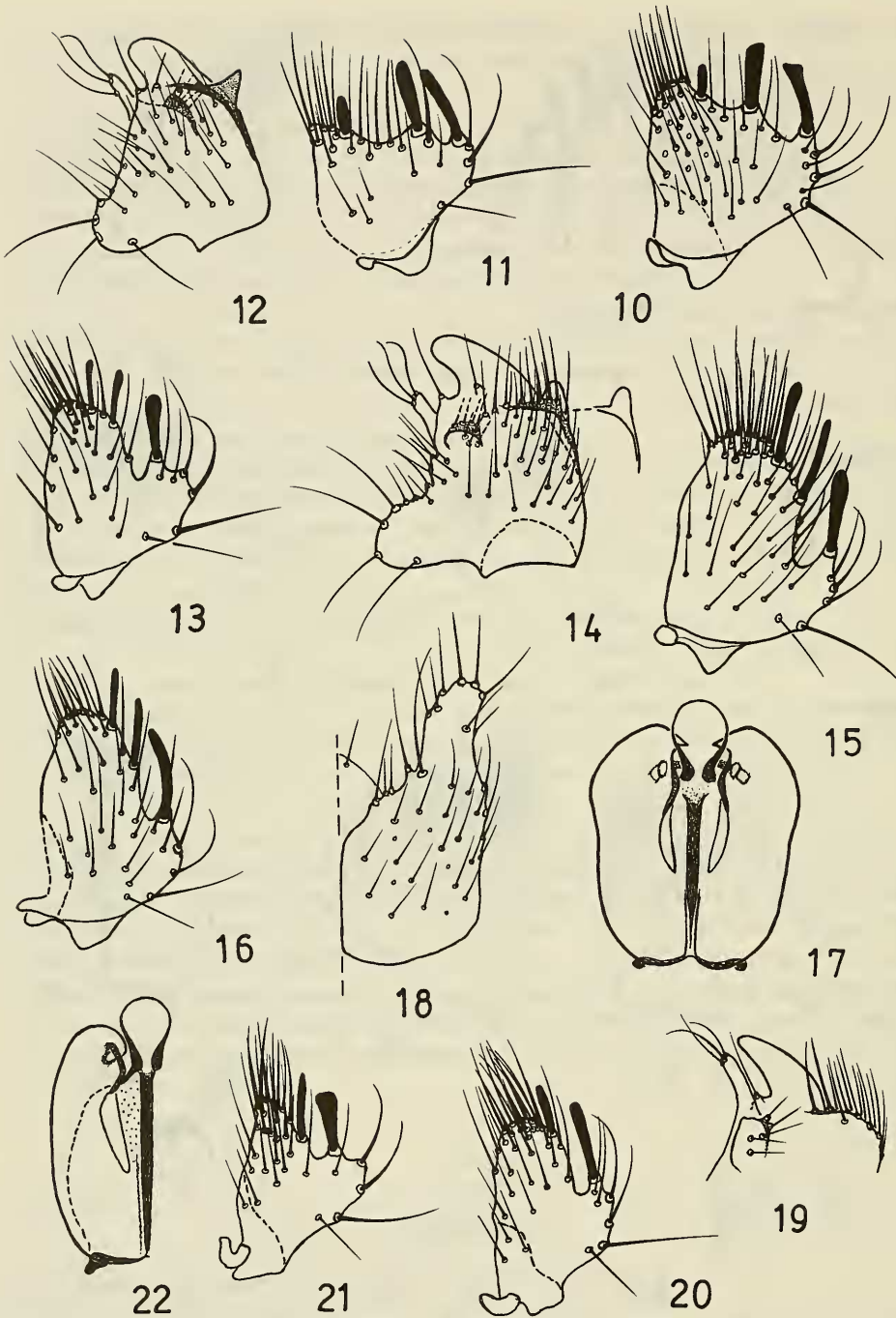


Lámina II. *Mycetophila araucana* Lane, 1962, forma atípica: 10, dististilo ventral (11577); 11, idem (15852). *M. pseudoaraucana* sp. n., forma clara (típica): 12, dististilo dorsal; 13, idem, ventral; forma oscura: 14, dististilo dorsal; 15, idem, ventral (11992). *M. yamanasi* sp. n.: 16, dististilo ventral; 17, eedeago; 18, tergito IX, cerco. *M. variable* sp. n., forma clara (típica): 19, dististilo dorsal, ápice; 20, idem, ventral (12815); 21, idem (12748); 22, eedeago (12772).

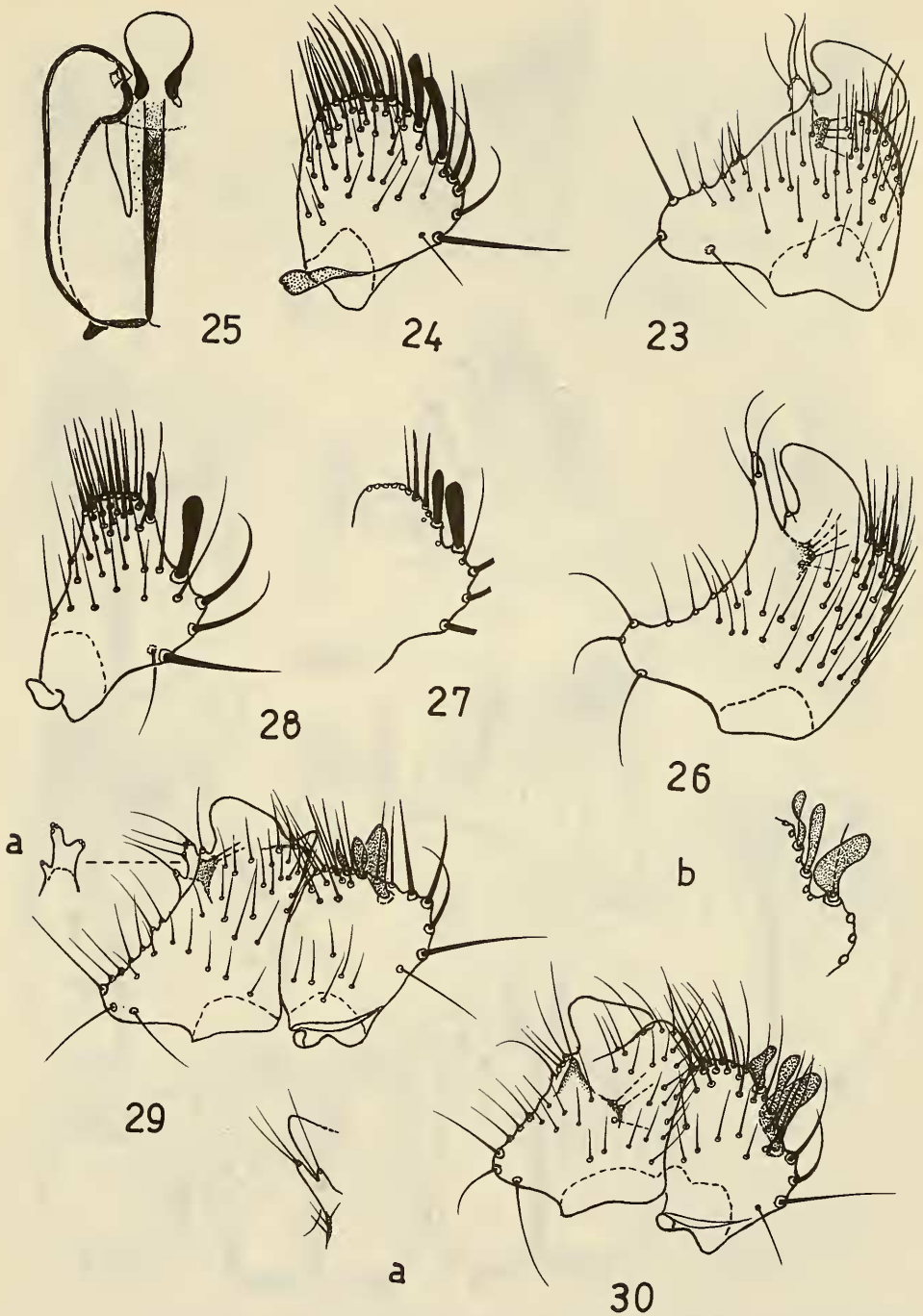


Lámina III. *Mycetophila variable* sp. n., forma oscura: 23, dististilo dorsal; 24, idem, ventral; 25, eedeago (13242); forma intermedia: 26, dististilo dorsal; 27, idem, ventral, parcial, semiesquemático; 28, idem, ventral (7794). *M. indiana* sp.n.: 29, dististilos dorsal y ventral, cara externa; a)- lóbulos piloso distal e interno unidos. *M. indigena* sp. n.: 30, dististilos dorsal y ventral, cara externa; a)- lóbulo piloso distal; b)- hojuelas del dististilo ventral.

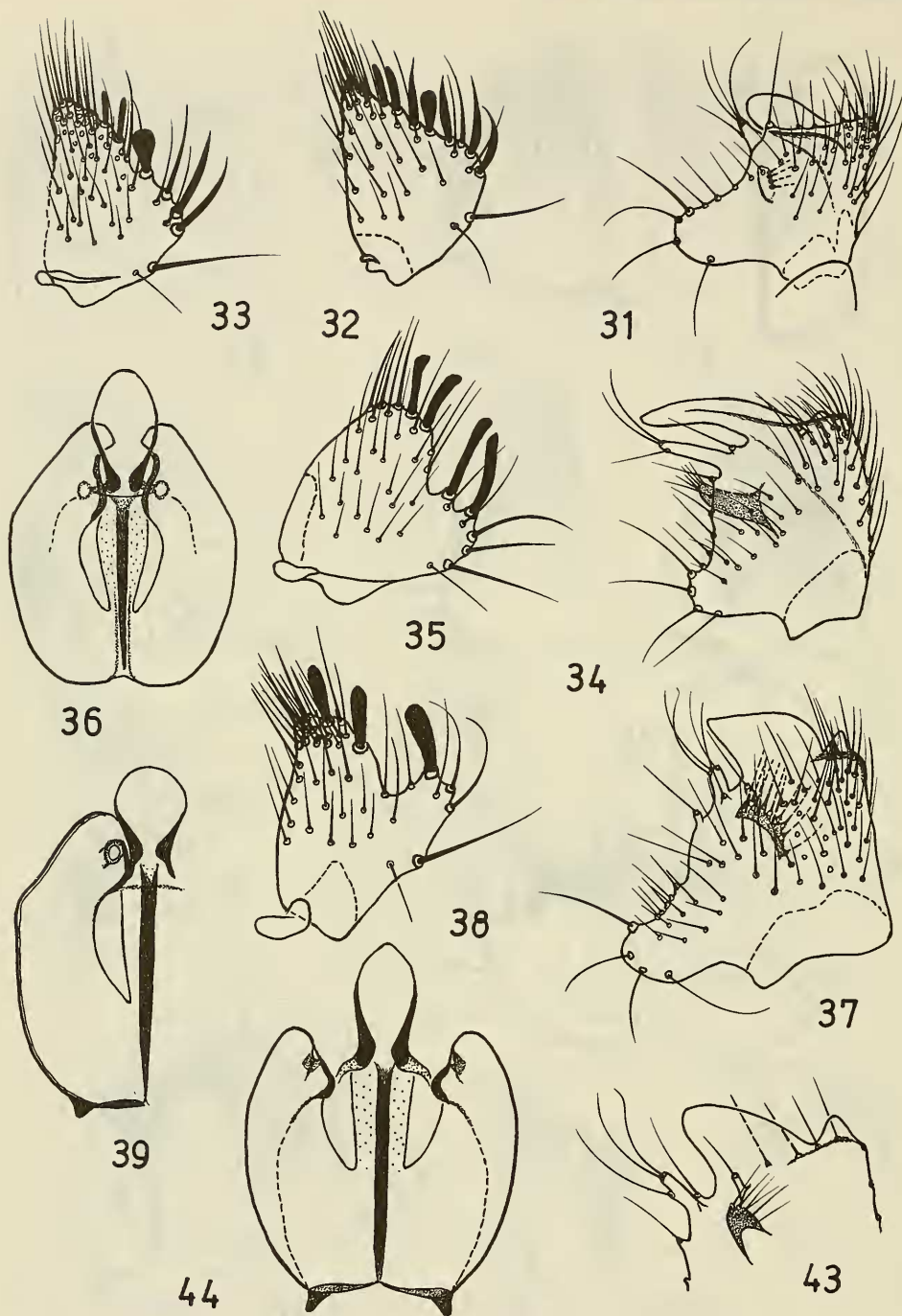


Lámina IV. *M. puelchesi* sp. n.: 31, dististilo dorsal; 32, idem, ventral (8344); 33, idem, variación (Ch. 195). *M. pinarensis* sp. n.: 34, dististilo dorsal; 35, idem, ventral; 36, eedeago. *M. mapuches* sp. n.: 37, dististilo dorsal; 38, idem, ventral; 39, eedeago. *M. biformata* sp. n., forma clara (atípica): 43, dististilo dorsal, ápice; 44, eedeago (13821).

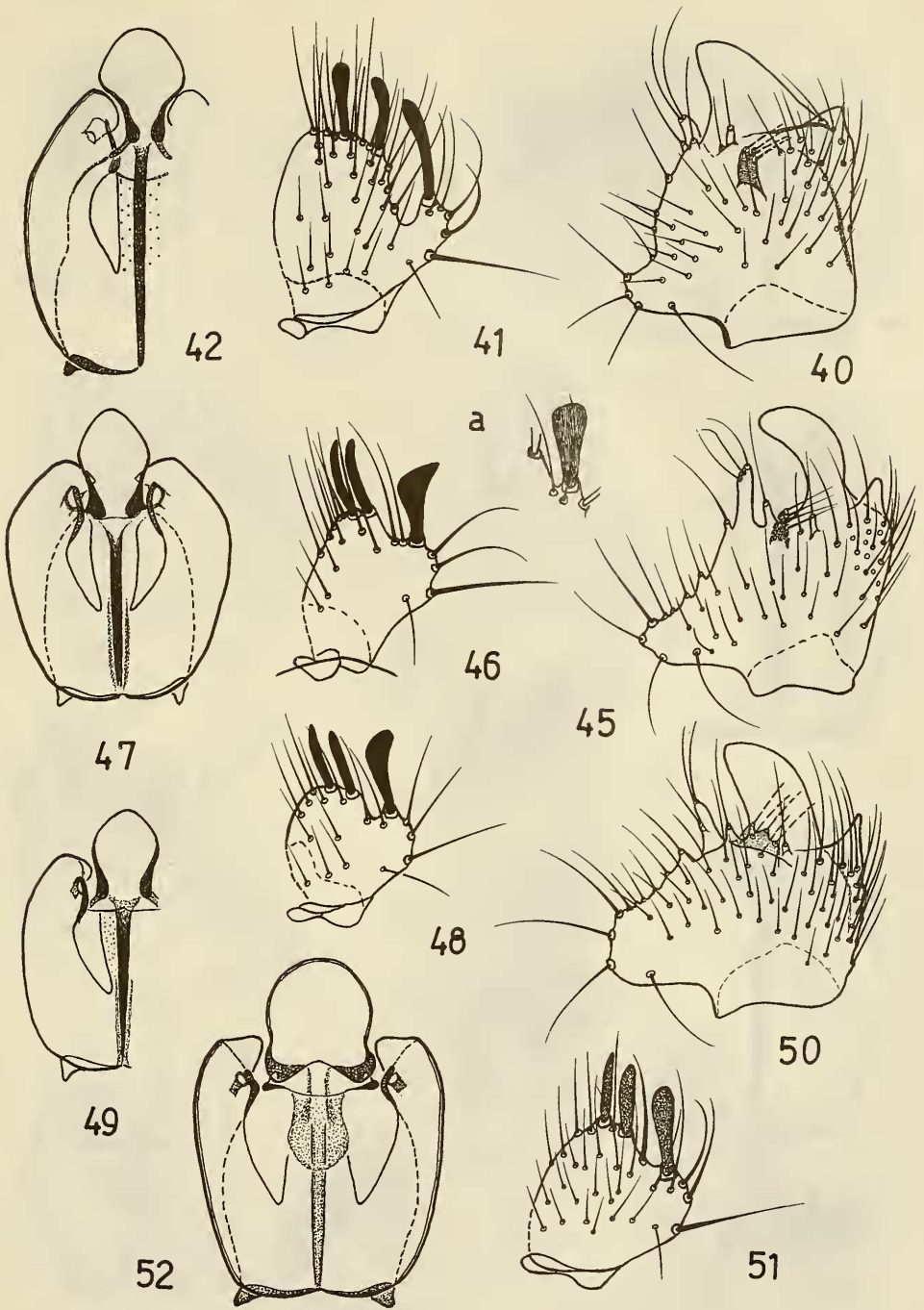


Lámina V. *Mycetophila biformata* sp. n., forma oscura (típica): 40, dististilo dorsal; 41, idem, ventral; 42, eedeago. *M. neomapuchesii* sp. n.: 45, dististilo dorsal; 46, idem, ventral (11231); a- clava (12889); 47, eedeago (11231); 48, dististilo ventral y 49, eedeago (13537). *M. macrocephala* sp. n.: 50, dististilo dorsal; 51, idem, ventral; 52, eedeago.

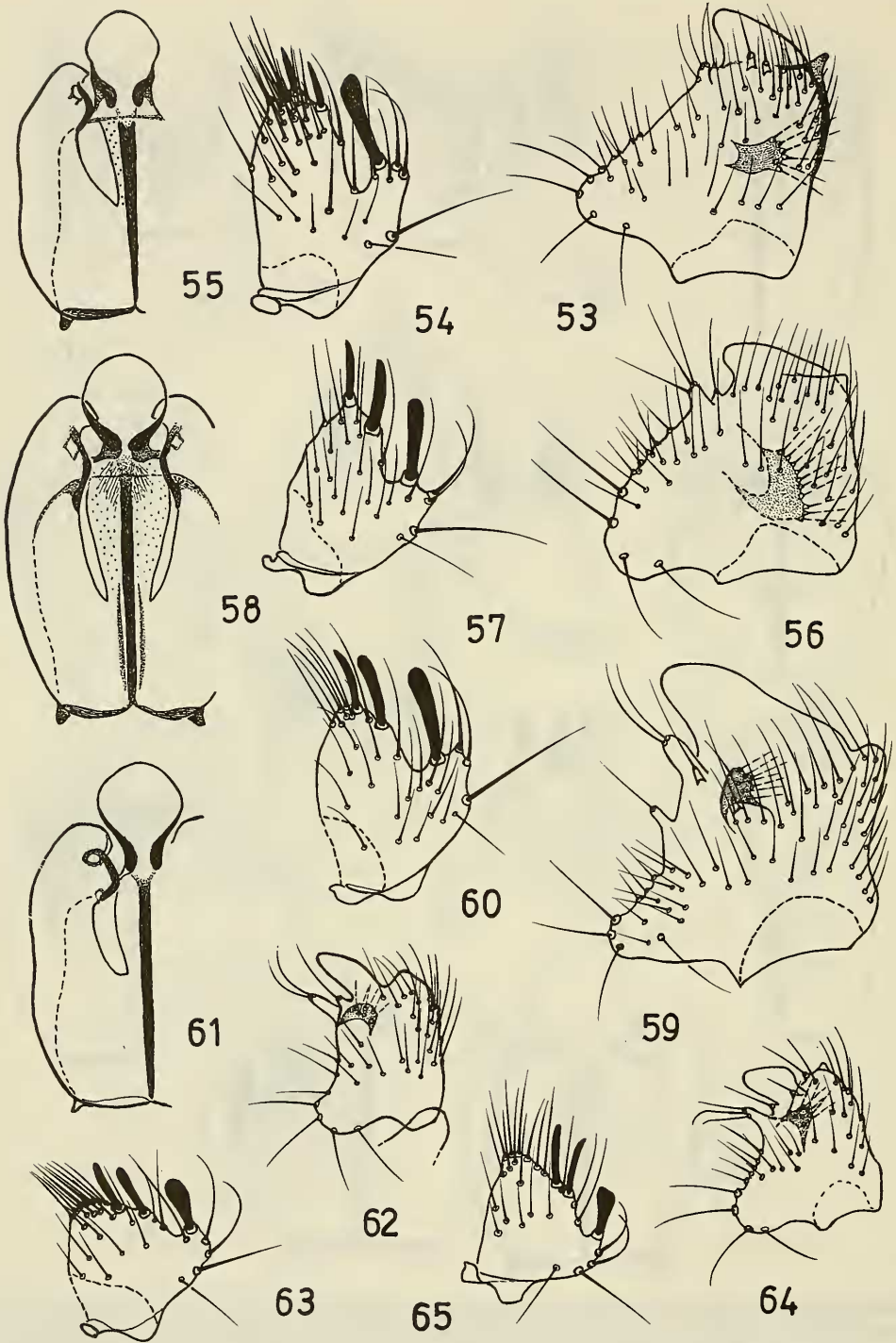


Lámina VI. *Mycetophila scourfieldi* sp. n.: 53, dististilo dorsal; 54, idem, ventral; 55, edeago. *M. pucara* sp. n.: 56, dististilo dorsal; 57, idem, ventral; 58, edeago. *M. argentinensis* sp. n.: 59, dististilo dorsal; 60, idem, ventral; 61, edeago. *M. temucoensis* sp.n., forma típica: 62, dististilo dorsal; 63, idem, ventral (11287); forma atípica: 64, dististilo dorsal; 65, idem, ventral (12745)

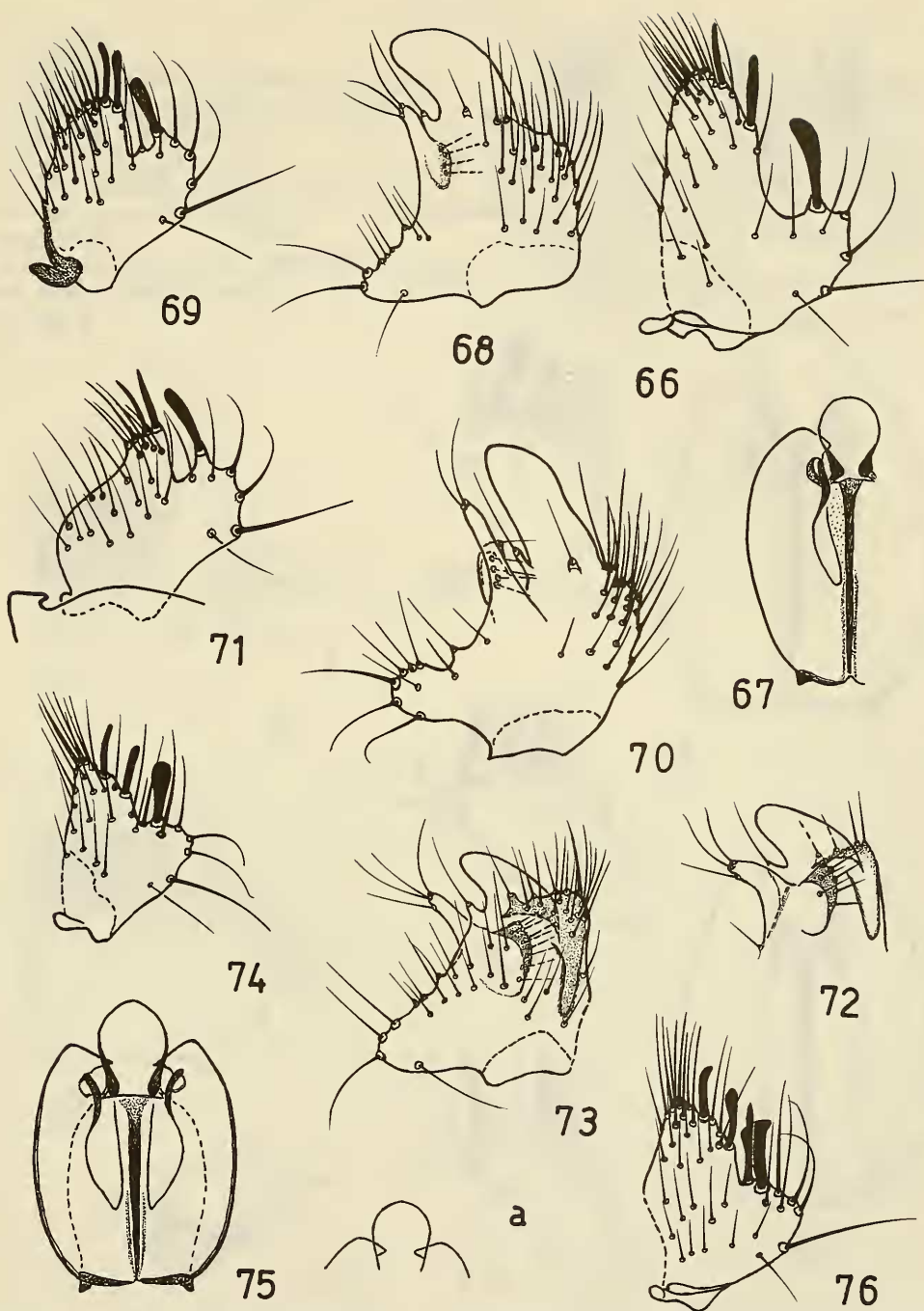


Lámina VII. *Mycetophila neoclavigera* sp. n.: 66, dististilo dorsal; 67, eedeago. *Mycetophila magallanensis* sp. n., forma típica: 68, dististilo dorsal; 69, idem, ventral (12480); forma oscura: 70, dististilo dorsal; 71, idem, ventral (11556). *M. ibarragrossoi* sp. n., forma típica: 72, dististilo dorsal, parcial, cara interna; 73, idem, cara externa; 74, idem, ventral; 75, eedeago; a)-ápice del eedeago N° 15218; forma atípica: 76, dististilo dorsal (la varilla vecina a la clava es poco más delgada).

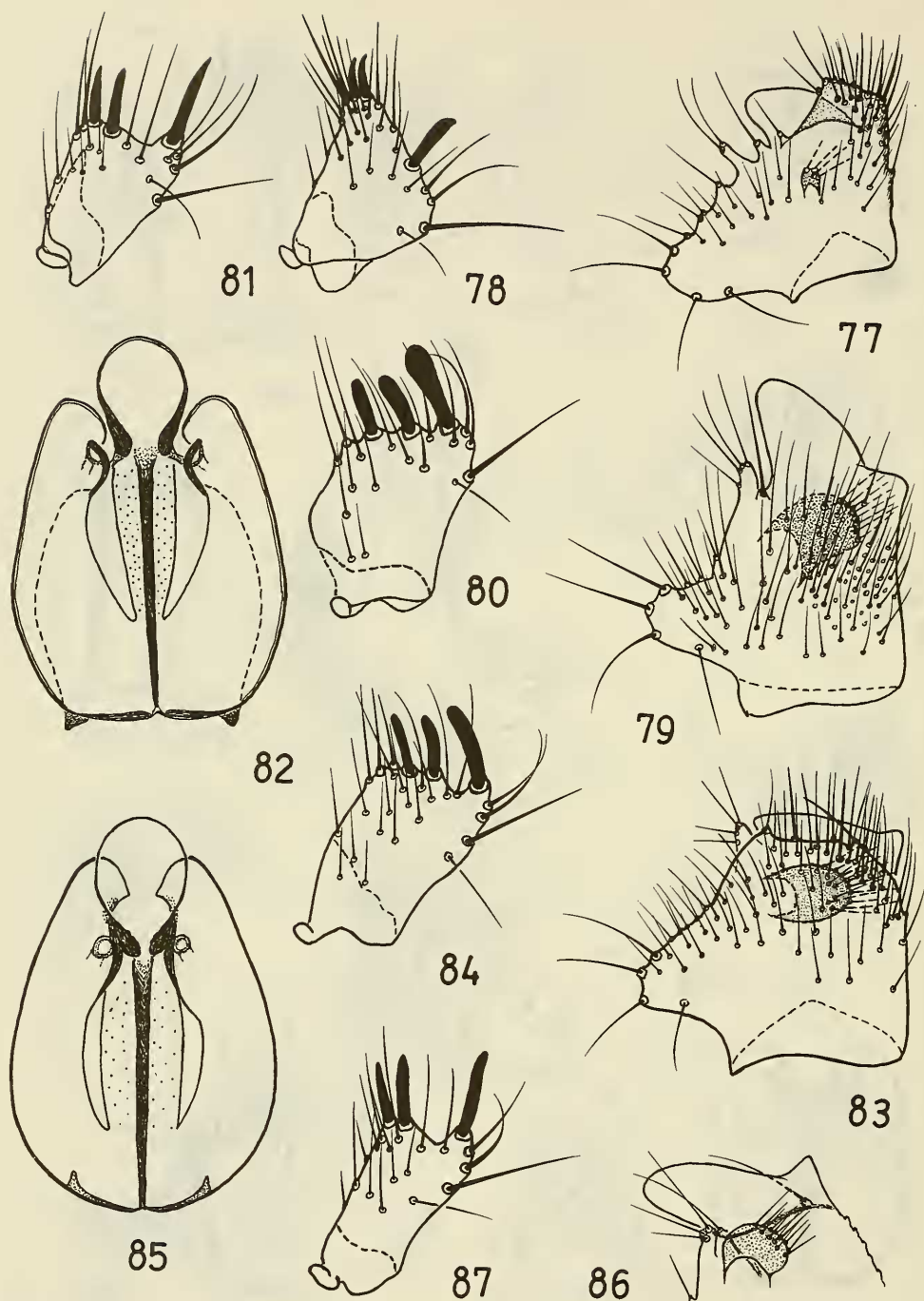


Lámina VIII. *Mycetophila clydeae* sp. n.: 77, dististilo dorsal; 78, idem, ventral. *M. neoparapicalis* sp. n.: 79, dististilo dorsal; 80-81, idem, ventral; 82, eedeago (holotipo); 83, dististilo dorsal; 84, idem, ventral; 85, eedeago, no disecado (parásito 9666); 86, ápice del dististilo dorsal, cara interna, 87, idem, ventral (Ch. 489).



BIBLIOGRAFIA

- Duret, J.P. 1980a. El género *Mycetophila* en la Patagonia. Parte I. Introducción. Generalidades. El edeago de las especies conocidas. *Rev. Soc. Ent. Arg.* T. 39(1-2): 37-58, 78 figs.
- 1980b. Idem. Parte III. Descripción de dieciséis especies nuevas. *Rev. Soc. Ent. Arg.* T. 39(3-4): 149-166, 47 figs.
- 1981. Idem. Parte V. Descripción de diecisiete especies nuevas. *Rev. Soc. Ent. Arg.* T. 40(1-4): 165-181, 57 figs.
- 1983. Idem. Parte VII. Descripción de diez especies nuevas. *Rev. Soc. Ent. Arg.* T. 42(1-4): 113-124, 31 figs.
- (en prensa). Idem. Parte VIII. Descripción de quince especies nuevas. *Rev. Soc. Ent. Arg.* 49 figs.
- Freeman, P. 1951. *Mycetophilidae*, in British Museum (Natural History). *Diptera of Patagonia and South Chile* 3: 138 pág.
- Lane, J. 1962. *Mycetophilidae* from Chile. *Studia Ent.*, Río de Janeiro. T. 5:527-548, 8 figs.